



tendre la main  
nous voulons tendre la main  
regard qui engage  
à partir d'un regard qui engage  
education humaniste chrétienne  
pour offrir une éducation humaniste chrétienne

# projet éducatif

## Compagnie de Marie Notre-Dame

Proyecto Educativo Orden de la Compañía de María Nuestra Señora

Educational Project Order of the Company of Mary Our Lady

Progetto Educativo Ordine della Compagnia di Maria Nostra Signora

Projeto Educativo Ordem da Companhia de Maria Nossa Senhora

教育プロジェクト 聖マリア修道女会

n°1 • ODN Bordeaux





.....

2011  
Editions Lestonnac

Imprimé par :  
Sansueña Industrias Gráficas

Publication faite avec du papier et du  
carton, 100% recyclé et sans chlore

Dessin et maquette :  
[www.dosmasdos.info](http://www.dosmasdos.info)

Dépôt légal : Z-1.570-2011  
ISBN: 978-84-921574-3-3



# table des matières

Présentation

Genèse

## PROJET ÉDUCATIF

1. Un Projet éducatif qui unit tradition et nouveauté pour continuer de “tendre la main”.
2. Le regard engagé dans la réalité renouvelle et adapte notre réponse.
3. Une proposition éducative qui nous est propre :
  - 3.1. Éléments qui lui donnent sa valeur :
    - Une éducation humaniste chrétienne
    - Une éducation de qualité
    - Une éducation à la solidarité, la responsabilité sociale et le développement
    - Une éducation qui va au-delà de la salle de classe et des programmes
    - Une éducation qui se réalise avec d’autres
    - Une éducation qui est offerte comme un service par des éducateurs et des éducatrices
  - 3.2. Principes philosophico-pédagogiques qui lui donnent son identité :
    - “Toutes ne se chaussent pas à un même pied”
    - “Relation qui accompagne, intègre et aide à grandir”
    - “Formation de têtes bien faites plutôt que bien pleines”
    - “Eduquer dans la vie et pour la vie”
    - “Eduquer en communauté à partir d’un Projet commun”
    - “La femme doit sauver la femme”
    - “Ne pas laisser éteindre la flamme”
4. Traditions qui nous identifient :
  - Fête de la Présentation de Notre-Dame au Temple
  - Fête de Sainte Jeanne de Lestonnac



# présentation

La formulation d'un Projet Educatif commun Compagnie de Marie Notre-Dame, avec la participation de différents groupes de toutes les Provinces et Délégations, marque une avancée sur le chemin que nous effectuons ensemble comme Compagnie Universelle et où nous sommes engagés, religieuses et laïcs, pour "unir nos forces pour le « davantage » de la mission".

Le fait d'avoir ce cadre commun, qui traduit pour aujourd'hui le Projet Educatif de Sainte Jeanne de Lestonnac et qui exprime l'identité des Institutions Educatives de la Compagnie de Notre-Dame, nous enracine et nous relie à une histoire que nous partageons, et nous engage à continuer de construire ensemble l'avenir.

Eduquer en un monde de plus en plus pluraliste comporte l'exigence de vivre la dimension locale dans l'ouverture sur l'universel, de telle sorte que les potentialités de chaque réalité rayonnent sur les autres et permettent de répondre aux nécessités de ce monde de plus en plus global et en interconnexion.

Eduquer aujourd'hui nous présente le défi de l'interdépendance et nous demande de raccourcir les distances, de rapprocher ce qui est éloigné, d'interagir, d'apporter ce qui nous est propre, de cheminer en recherchant des points d'appui communs.

Le Projet Educatif commun nous met en lien et nous unit pour continuer d'offrir avec créativité une éducation évangélisatrice selon le charisme de Sainte Jeanne de Lestonnac. C'est la responsabilité de toutes et de tous de rendre ce charisme réel et concret en chaque contexte. Marie Notre-Dame, synthèse de notre identité, est notre compagne sur ce chemin.

*Beatriz Acosta Mesa odn  
et l'Equipe Générale*

*Rome, 2 février 2011*

# genèse



odn Bordeaux

Lors de la "Première Rencontre de Direction et de Gestion des Etablissements d'Education Formelle", à Mexico en 2007, il avait été souligné la nécessité de "Formuler un Projet Educatif commun, à caractère universel, qui recueille les lignes de la pédagogie de la Compagnie et qui soit actualisé par rapport à notre ici et maintenant".

Puis le XVIème Chapitre Général, qui a eu lieu à Rome en 2009, exprime l'engagement de "structurer un plan de formation et d'approfondissement, pour les laïcs et les religieuses, concernant l'identité, la spiritualité et le Projet Educatif de la Compagnie de Notre-Dame ...".

Ce Projet Educatif veut être la réponse à cette nécessité et à cet engagement.

Pour son élaboration, un premier Document de base a été rédigé, en prenant comme point de départ les Projets Educatifs des différentes réalités, les réflexions effectuées tout au long de ces dernières années et les conclusions de la "IIème Rencontre de Direction et Gestion des Etablissements d'Education Formelle" qui s'est tenue à Medellin en 2010. Ce Document a ensuite été étudié et travaillé par différents groupes en chaque Province et Délégation.

Avec les diverses contributions et les suggestions reçues, un deuxième Document a été rédigé et présenté lors de la Rencontre des Personnes-Relais du Projet de Bordeaux, à Valle de Bravo (Mexique), en janvier 2011 ; durant cette rencontre, ce texte a été réfléchi et retravaillé jusqu'à ce que nous arrivions à sa rédaction finale.

Le fruit de cette construction collective a été remis à l'Equipe Générale pour qu'elle l'approuve en y apportant les modifications voulues.

Nous avons essayé de fixer les lignes qui structurent, définissent et marquent la spécificité du Projet Educatif de la Compagnie de Notre-Dame. Sa concrétisation sera effectuée d'après les particularités de chaque réalité.

*Groupe de Coordination du Projet de Bordeaux*





Ordre de la Compagnie de Marie Notre-Dame

## projet éducatif

1. La Compagnie de Notre-Dame, fidèle à ses origines, met au service de la société et de l'Église le patrimoine éducatif acquis pendant plus de 400 ans d'existence. En dialogue avec la réalité, elle concrétise et actualise son travail éducatif et pédagogique à chaque moment de l'histoire.

Présente aujourd'hui sur quatre continents: l'Europe, les Amériques, l'Afrique et l'Asie, les Institutions Educatives de la Compagnie de Notre-Dame, inspirées du charisme de Sainte Jeanne de Lestonnac, ont comme MISSION:

*Offrir une éducation humaniste chrétienne qui, à partir du dialogue foi-justice, foi-culture, foi-science et technologie, mette l'accent sur la formation intégrale des personnes et sur la transformation de la société<sup>1</sup>.*

<sup>1</sup> IIème Rencontre de Direction et de Gestion des Etablissements d'Education Formelle. Medellin (Colombie). Juillet 2010.

“ Offrir une éducation humaniste chrétienne



“ “ Une réponse adaptée à chaque époque et à chaque lieu



## Un Projet éducatif qui conjugue tradition et nouveauté pour continuer de “tendre la main”<sup>2</sup>

2. La Compagnie de Marie Notre-Dame fut le premier Ordre religieux apostolique féminin consacré à l’enseignement. Ratifiée par l’Eglise en 1607, sa raison d’être est d’éduquer les jeunes, de leur donner les outils éthiques et intellectuels qui les aideront à témoigner de leur foi catholique et de leur valeur de femmes et d’avoir ainsi une incidence sur les familles et sur la transformation de la société.

Jeanne de Lestonnac, sa fondatrice, à partir de sa propre expérience de salut, parvient ainsi à concrétiser en un *Projet Educatif* l’invitation de Dieu à offrir ses mains pour participer à sa mission salvifique. La particularité de ce Projet s’exprime par l’articulation harmonieuse entre ses expériences de vie personnelle très riches et la diversité des apports qu’elle avait reçus de son époque: l’humanisme de son oncle Michel de Montaigne, dont elle prend certains principes philosophiques et pédagogiques; les audaces calvinistes en matière d’éducation de la femme; l’expérience ignatienne et certaines des méthodes pédagogiques des jésuites.

3. L’intuition éducative de Jeanne de Lestonnac s’est concrétisée tout au long de l’histoire sous diverses formes. L’intégration de ses éléments fondamentaux avec les nouveaux savoirs et les nouvelles avancées de chaque moment de l’histoire a permis

<sup>2</sup> L’Histoire de l’Ordre, par le récit de “la Nuit des Feuillantines”, relate ainsi l’expérience de fondation de la Compagnie de Notre-Dame:

“...elle vit un grand nombre d’âmes sur le penchant de l’Enfer, dans le danger d’y descendre si elles n’étaient pas secourues. Elle comprit que c’était elle qui devait leur tendre la main”.  
H.O. (1994), p.64.

une réponse adaptée à chaque époque et à chaque lieu, ce qui lui donne un caractère ouvert et dynamique.

Aujourd'hui, quatre siècles plus tard, le Projet initial est enrichi par l'expérience et par son inculturation en divers pays et contextes. En tant que Compagnie de Notre-Dame, nous continuons de tendre nos mains pour collaborer à l'oeuvre créatrice de Dieu, en offrant une éducation humaniste chrétienne en ce monde pluriel.

## 2

### Un regard engagé dans la réalité renouvelée et adapte notre réponse

4. La proposition éducative de la Compagnie de Notre-Dame prend en compte les caractéristiques spécifiques de chaque époque de l'histoire.

Jeanne de Lestonnac a pénétré dans sa réalité à partir de ce qu'il y avait de plus profond, et c'est pour cela qu'elle sut voir et prendre les moyens nécessaires pour *agir*<sup>3</sup>. Ignace de Loyola, pédagogue de l'expérience de Dieu et que Jeanne de Lestonnac prend comme référent, nous montre la relation qui existe entre regarder et agir: le regard profond sur la réalité est celui qui ne nous laisse pas indifférents face aux nécessités qui ont le plus besoin d'être sauvées, celui qui touche notre cœur et nous engage dans la recherche de réponses<sup>4</sup>.

5. Eduquer en tant que Compagnie de Notre-Dame exige que nous connaissions la réalité de notre monde et de nos pays pour nous laisser toucher par cette réalité. C'est seulement

<sup>3</sup> Idem.

<sup>4</sup> Ignace de Loyola, dans ses Exercices Spirituels, nous présente "comment les trois Personnes divines contemplent la surface ou la sphère de l'univers" et nous invite à regarder autour de nous. Ce que nous pouvons observer, si nous regardons attentivement, c'est une réalité divisée et qui s'affronte, qui nous parle d'un monde conflictuel et fait de contrastes. Une situation qui ne laisse pas la Trinité indifférente, qui la touche à tel point qu'elle envoie le Fils pour entrer dans cette réalité, pour s'y incarner, pour se faire un parmi les autres et, à partir de là, la transformer. Cf. Exercices Spirituels n° 101.

“ Une éducation  
intégrale  
qui cherche  
le développement  
harmonieux  
de toutes les  
potentialités



ainsi que nous pourrions nous situer avec un regard réaliste et plein d'espérance, qui fait confiance en l'action de Dieu dans l'histoire et en chaque personne. Un regard qui cherche à transformer les difficultés en chance à saisir et qui nous situe dans le scénario multiple de notre époque comme lieu de notre engagement.

### 3 Une proposition éducative qui nous est propre

#### 3.1. Éléments qui lui donnent sa valeur<sup>5</sup>

6. La Compagnie de Notre-Dame, au service de la société et de l'Eglise, offre une *éducation évangélicatrice* fondée sur la personne et le message de Jésus de Nazareth. Notre-Dame, sa première disciple, donne son nom particulier et son identité au Projet de la Compagnie de Notre-Dame. Sa personne est source de notre inspiration.

A partir d'une vision chrétienne de la personne, de la vie et du monde, qui fonde cette proposition, notre style éducatif met l'accent sur:

- 7. *Une éducation humaniste chrétienne*, qui croit en l'idéal de devenir "des femmes et des hommes nouveaux pour

<sup>5</sup> Les titres correspondent aux "éléments de valeur" de la Carte stratégique des Etablissements scolaires de la Compagnie de Notre-Dame, formulés lors de la IIème Rencontre de Direction et de Gestion des Etablissements d'Education Formelle. Medellin (Colombie). Juillet 2010. Ils ont été validés durant la Rencontre des Equipes de Gouvernement, à Orvieto, en décembre 2010.

la construction d'un monde nouveau<sup>6</sup>, comme but de la tâche éducative.

La Compagnie de Notre-Dame:

Considère la personne comme le centre de son action éducative et elle offre une éducation intégrale qui contribue au développement harmonieux de toutes ses potentialités.

Propose des moyens pour former au dialogue avec les différentes cultures, pour découvrir les germes de vie présents en chacune, et cheminer avec d'autres qui cherchent le bien commun.

Accompagne la croissance de la foi des membres de la communauté éducative, à partir du respect de la liberté personnelle et des autres religions et croyances. De son côté, elle demande que l'on respecte l'offre éducative qui lui est propre.

- 8. *Une éducation de qualité*, qui recherche l'efficacité de chacun des programmes qui composent la tâche éducative.

L'amélioration continue, "qu'elle se fasse toujours de mieux en mieux"<sup>7</sup>, inspire notre praxis et introduit dans nos Etablissements le dynamisme et la souplesse nécessaires pour continuer d'adapter nos réponses aux nécessités et aux demandes de chaque époque.

Les Etablissements de la Compagnie de Notre-Dame, en partant de cette recherche du "plus grand service"<sup>8</sup>, se situent en processus constant d'ouverture et de renouvellement. La réflexion sur la pratique, l'évaluation permanente de nos procédures et l'introduction de plans

<sup>6</sup> Cf. Apocalypse 21.

<sup>7</sup> Documents d'origine 1605-1638, ODN 1. Rome, 1976, Formule des Classes, chapitre III, p. 95, n° 1.

<sup>8</sup> Le "plus" fait référence au « magis » de notre tradition ignatienne. Le "plus" de la qualité éducative est en lien étroit avec un "meilleur service".

“*Educatrices et éducatrices qui témoignent des principes et des valeurs selon lesquels ils veulent éduquer*”

---

d'amélioration, sont les outils que nous utilisons pour permettre ce renouvellement.

La Compagnie de Notre-Dame est une Institution en apprentissage continu. La formation permanente de ses éducatrices est une garantie de la qualité éducative.

■ 9. *Une éducation à la solidarité, à la responsabilité sociale et au développement*, qui contribue à la transformation et à l'amélioration de la réalité.

L'éducation que propose la Compagnie de Notre-Dame cherche à contribuer au "bien du public"<sup>9</sup>, à collaborer au processus qui doit conduire chaque société à offrir une vie digne pour toute personne.

Dans les Etablissements de la Compagnie de Notre-Dame, on articule: personnalisation et socialisation, liberté et responsabilité, autonomie et collaboration, créativité personnelle et création de liens communautaires qui permettent de vivre des engagements partagés.

Nous voulons former des personnes qui s'engagent à transformer les situations engendrant pauvreté, injustice, destruction de la vie et de la planète; qui soient capables de s'impliquer dans l'amélioration du monde, en partant des réalités les plus proches jusqu'aux plus lointaines, en profitant des ressources et des occasions que nous permet l'universalité de la Compagnie<sup>10</sup>.

Comme canal pour unir les efforts et exprimer l'engagement collectif de renforcer l'éducation à la solidarité et soutenir des projets de développement dans les pays défavorisés, la Compagnie de Notre-Dame dispose de la « Fondation Internationale de Solidarité Compagnie de Notre-Dame » (la FISC).

- 10. *Une éducation qui va au-delà de la classe et des programmes*, cherchant d'autres espaces éducatifs qui favorisent l'éducation intégrale et l'expérience de l'inter-culturalité.

Les Etablissements de la Compagnie de Notre-Dame offrent une série d'activités extrascolaires qui proposent de partager la foi, de cultiver le sens artistique, de stimuler la capacité de créer et de chercher, de favoriser le goût et le soin des choses de la nature, de pratiquer le sport, d'entrer en contact avec d'autres réalités...

L'échange de personnes entre les Etablissements de la Compagnie pour connaître des réalités différentes, pour effectuer des activités de volontariat, pour apprendre et se perfectionner en d'autres langues ou pour partager d'autres connaissances et d'autres expériences, pour optimiser les ressources, articuler des actions et des projets, grâce aux nouveaux moyens technologiques, favorise le sentiment de faire vraiment partie d'une communauté qui dépasse les frontières<sup>11</sup>.

- 11. *Une éducation qui s'effectue avec d'autres*, à partir d'un travail ensemble et qui est complémentaire.

L'action éducative de la Compagnie de Notre-Dame est un processus ouvert et pluriel qui est fondé sur un tissu de relations interpersonnelles structurées autour d'un projet commun.

Faire du Projet Educatif un projet commun passe par la construction de la *communauté éducative* dont la base



<sup>9</sup> Dans la Formule des classes, Jeanne de Lestonnac le cite comme un des objectifs de l'éducation. Cf. Documents d'origine. Chapitre III, p.95,1. "Pour le bien du public", est une expression prise aux écoles protestantes. Un texte de G. Compayré dans son Histoire de la Pédagogie, développe le concept qui articule éducation et bien du public: "le salut et la force d'une cité résident surtout dans la bonne éducation qui rend les citoyens instruits, raisonnables, honnêtes, bien élevés". Compayré, G. Histoire de la pédagogie. Paris, 1980, p. 93 et Soury-Lavergne, François: Chemin d'éducation. Jeanne de Lestonnac, 1556-1640. Rome, 1984, p. 71. <sup>10</sup> Cf. XVIème Chapitre Général 2009. ODN 17, p. 30, n° 2.

<sup>11</sup> Cf. XVIème Chapitre Général, o. c., p. 34, n° 11.

“ Une  
communauté  
éducative  
dans laquelle  
chaque  
personne a sa  
place

---

est l' "union et conformité mutuelle pour mieux et plus efficacement et saintement vaquer au service divin"<sup>12</sup>. L'accueil, le dialogue, la participation, le travail en équipe, la coopération et la coresponsabilité sont des éléments fondamentaux pour cela.

L'importance de la *famille* dans l'éducation et dans la transformation de la société exige que nos Etablissements cherchent des canaux de participation pour les parents, maintiennent une communication fréquente avec eux et leur offrent des possibilités de formation dans la ligne du Projet Educatif, comme une aide pour exercer leur rôle de premiers éducateurs de leurs enfants et pour qu'à partir de ces mêmes valeurs, ils puissent avoir également une influence dans leurs autres sphères d'action personnelle et professionnelle.

Les Anciens et Anciennes Elèves sont appelés à valider et à prolonger par leur vie, en chaque contexte où ils se trouvent, les éléments fondamentaux du Projet Educatif, et à être une aide pour la croissance et l'actualisation de nos Institutions Educatives.

En tant que Compagnie de Notre-Dame, nous travaillons avec l'Eglise locale et avec divers organismes, institutions et groupes qui partagent avec nous cette recherche du bien commun.

■ 12. *Une éducation qui s'offre comme un service, par l'intermédiaire d'éducateurs et d'éducatrices* qui sont témoins, par leur parole et par leur vie, des valeurs et des principes selon lesquels nous voulons éduquer <sup>13</sup>.

---

<sup>12</sup> Cf. Documents d'origine: Règles de 1638, Instruction Spirituelle : R. 40, o. c., p. 42.

<sup>13</sup> XIVème Chapitre Général. Rome 1997. Document Capitulaire, p. 148, n° 13.



L'éducateur de la Compagnie de Notre-Dame intègre dans sa vie professionnalisme et vocation de service. La mission réalisée donne sens à sa propre vie et, pour cela, il est capable de devenir guide et compagnon de route.

Etre éducateur de la Compagnie de Notre-Dame est quelque chose qui va au-delà d'une fonction ou d'une tâche. C'est, en définitive, une façon d'accueillir et de transmettre la vie <sup>14</sup>.

### 3.2. Principes philosophico – pédagogiques qui lui donnent son identité

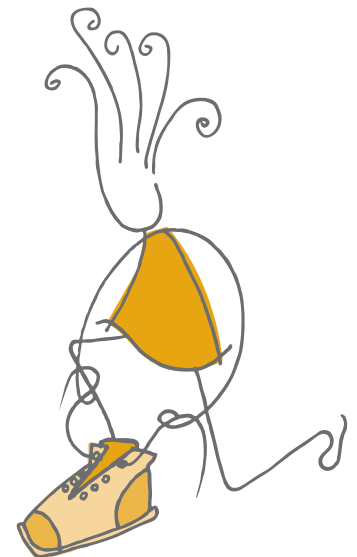
13. Au long de l'histoire, la Compagnie de Notre-Dame a forgé des expressions qui reflètent la philosophie sous-tendant le projet de Jeanne de Lestonnac et qui indiquent une manière propre de réaliser sa pratique éducative. Leur pérennité dans le temps manifeste la validité de ce qu'elles expriment, un héritage reçu pour continuer de le projeter vers l'avenir. En voici les plus significatives:

■ 14. *"Toutes ne se chaussent pas à un même pied"* <sup>15</sup>

La Compagnie de Notre-Dame cherche à offrir une proposition éducative qui réponde aux nécessités de chaque personne et qui développe toutes ses potentialités.

<sup>14</sup> La Compañía de María, un proyecto de educación, 1998, p. 33, nº 61.

<sup>15</sup> Cf. Documents d'origine, o. c., p. 49,10. Jeanne de Lestonnac recueille le principe de Michel de Montaigne: Prendre en considération les tempéraments individuels dans les procédés éducatifs. Cf. Essais, Livre I. chap. XXVI: De l'institution des enfans.



“ Formation  
de têtes bien  
faites plutôt  
que bien  
pleines

Elle comprend la diversité comme une valeur, et elle l'exprime dans des Etablissements ouverts à tous qui misent sur l'égalité des chances et où l'on apprend par l'expérience que la personne différente, l'hétérogénéité en elle-même, nous enrichit.

La personne est le principal protagoniste de son processus d'apprentissage. Favoriser la construction de critères propres et la capacité au dialogue et à la communication; encourager une pensée différente; utiliser des ressources diverses pour accéder à l'information et à la connaissance, sont quelques-uns des éléments de notre éducation humanisante.

■ 15. *“Relation qui accompagne, qui intègre et fait grandir”*<sup>16</sup>

Le style propre de la Compagnie de Notre-Dame est de cheminer avec la personne, dans un climat de proximité et d'affection, en montrant l'horizon et en permettant que chacune prenne sa propre route.

L'éducateur, médiateur de l'apprentissage, accompagne le processus de développement et de croissance vécu par chacun ; il en est un proche témoin, capable d'écouter et de devenir un guide. Dans sa relation, il sait “mêler la sévérité avec la douceur, la suavité avec l'efficace et la charité avec la justice, selon les occurrences”<sup>17</sup>.

<sup>16</sup> La statue de Sainte Jeanne avec la petite fille, sur la façade de l'église Sainte-Eulalie de Bordeaux, et les différentes reproductions de celle-ci tout au long de l'histoire, expriment ce type de relation éducative. Cf. La Compañía de María, un proyecto de educación, 1998, pp. 24-25.

<sup>17</sup> Documents d'origine, o. c., pp. 48,5 et 91,6. Certaines de ces affirmations se basent sur celles déjà exprimées par Montaigne: “Cette institution se doit conduire par une sévère douceur...”. Cf. Essais, Livre I. chap. XXVI, o. c. De l'institution des enfants.

La *conversation*, le dialogue en liberté, est un moyen concret qui favorise la rencontre et permet de résoudre les difficultés<sup>18</sup>.

■ 16. *“Formation de têtes bien faites plutôt que bien pleines”*<sup>19</sup>

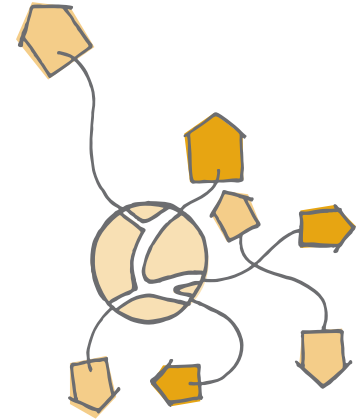
L'éducation joue un rôle important dans la construction de l'identité de la personne; c'est pour cela que la Compagnie de Notre-Dame pratique une pédagogie qui aide à structurer la pensée, à stimuler la recherche et à former au sens critique et créatif.

Au-delà de la transmission de contenus, l'accent est mis sur le développement de l'intériorité - être -, des capacités - savoir -, des aptitudes - savoir faire - et des motivations - vouloir faire -, en même temps qu'on stimule la formation d'une pensée réfléchie, ouverte et solidaire.

Le développement intégral de la personne exige que nous articulions les savoirs humanistes avec les savoirs scientifiques et technologiques, les contenus des diverses sphères de connaissance avec la découverte de l'univers éthique, la culture qui nous est propre avec la richesse qui est contenue dans les autres cultures.

■ 17. *“Eduquer dans la vie et pour la vie”*<sup>20</sup>

Les Etablissements de la Compagnie de Notre-Dame utilisent des méthodologies qui unissent connaissances, aptitudes et attitudes, de façon à ce que chaque personne puisse les intégrer, les mettre en relation et les appliquer dans les situations diverses et les contextes de la vie quotidienne.



<sup>18</sup> Cf. HO. (1994) p. 121. Jeanne de Lestonnac reprend les idées de Michel de Montaigne sur l'importance de la liberté pour le dialogue, et l'importance de corriger sans blesser: "J'entre en conférence et en dispute avec grande liberté et facilité... Aucune affirmation au monde ne me frappe d'étonnement, aucune croyance ne me blesse, si opposée qu'elle soit à la mienne". « Nous fuyons à la correction, il s'y faudrait présenter et produire, notamment quand elle vient par forme de conférence, non de rejaunce (leçon de régent) » Cf. Essais Livre III, chap. VIII, o. c. De l'art de conférer

<sup>19</sup> Le contenu de cette expression de Michel de Montaigne: Essais, Livre I, chap. XXVI, o. c. De l'institution des enfants, est assumé par Jeanne de Lestonnac.

<sup>20</sup> Expression employée par Michel de Montaigne et assumée par Jeanne de Lestonnac.

“*Entretenir la flamme partager, et diffuser cette lumière*”



On prépare la personne à affronter les situations nouvelles et les défis que présente la réalité à partir de certains principes évangéliques et éthiques. Ceci comporte de vivre dans le dynamisme d'un apprentissage continu de la vie.

L'éducation aux "vertus solides"<sup>21</sup>, valeurs incarnées qui construisent la personne, permet la réalisation d'engagements de vie et la sortie de soi pour la construction d'un monde plus humain.

La formation au discernement est le chemin pédagogique et spirituel pour arriver à acquérir un jugement droit et à prendre des décisions libres, signe d'une éducation intégrale.

#### ■ 18. "Eduquer en communauté à partir d'un Projet commun"<sup>22</sup>

Le développement du Projet Educatif Compagnie de Notre-Dame demande une communauté éducative, dans laquelle chacun des membres tient sa place et apporte une contribution spécifique.

La cohérence entre l'action de la Communauté Educative et les principes et les valeurs du Projet doit être l'expression d'une forme et d'un style de vie qui émanent de l'Évangile et qui soit garantie d'authenticité dans la proposition de la foi.

Le travail en équipe, les relations d'aide et l'implication responsable de toutes les personnes qui mènent à bien

<sup>21</sup> Une expression souvent utilisée par Jeanne de Lestonnac, dans laquelle apparaît une fois de plus l'influence de Montaigne: " Il n'est rien si beau et légitime que faire bien l'homme et dument ». Essais, Livre III, chap. XIII, o. c., De l'expérience. C'est cela la vertu.

<sup>22</sup> Dès le début, Jeanne de Lestonnac s'entoure d'autres compagnes pour mener à bien son Projet: "Hâtons-nous et unissons nos forces...". H.O (1994) o. c., p.76.

cette tâche d'éducation mettent en évidence que c'est l'affaire de tous: ce n'est pas une personne isolée qui éduque, mais tout un environnement<sup>23</sup>.

#### ■ 19. *"La femme doit sauver la femme"*<sup>24</sup>

La Compagnie de Notre-Dame, dans l'éducation qu'elle offre, prend en compte la perspective des relations entre les sexes. En partant d'une option claire pour la femme, elle cherche à l'accompagner dans l'affirmation de son identité et dans le développement de ses potentialités qui lui permettront de tenir le rôle qui lui revient dans la transformation de la société.

Dans les Etablissements de la Compagnie de Notre-Dame, on favorise et l'on éduque à l'égalité et à la complémentarité, comme une manière de réorienter les mécanismes de transmission des modèles traditionnels qui assujettissent la femme à l'homme.

L'option pour la femme nous engage à défendre sa dignité et ses droits<sup>25</sup>.

#### ■ 20. *"Ne pas laisser éteindre la flamme"*<sup>26</sup>

Les Etablissements de la Compagnie de Notre-Dame offrent les moyens nécessaires pour que puisse avoir lieu la rencontre entre chaque personne et Dieu qui l'habite.

Ecouter et s'ouvrir à l'autre, expérimenter la solitude et le silence, s'exercer à admirer et contempler, avoir la possibilité de penser et de se questionner, faire la rencontre avec la fragilité, les limites et les nécessités de ceux qui nous entourent, sont quelques-unes des

<sup>23</sup> Cf. La Compañía de María, un proyecto de educación, o. c., pp. 49-50, n° 102-103.

<sup>24</sup> HO. (1994) p. 80: "Sauver les Filles par les Filles mêmes.

<sup>25</sup> XVIème Chapitre Général, o. c., p. 30, n°5.

<sup>26</sup> Invitation que Dieu adresse à Jeanne de Lestonnac dans sa jeunesse: "Prends garde, ma fille, de ne laisser jamais éteindre ce sacré feu que j'ai allumé dans ton cœur et qui te porte maintenant avec tant d'ardeur à mon service." HO. (1994), o. c., p. 39.

“ Marie  
devient  
donc ainsi  
un modèle  
et une  
référence

---

expériences qui favorisent l'ouverture à la transcendance et l'entretien de la dimension religieuse de nos vies. *“Art, Humanisme et Spiritualité”* (AHS) est une méthodologie propre à la Compagnie de Notre-Dame qui favorise l'intériorité et l'engagement et développe l'expression artistique comme moyen de communication universel.

Chercher et trouver Dieu dans sa vie, au milieu du monde, dans le quotidien, en vivant pleinement le moment présent, en unissant harmonieusement contemplation et action, c'est ce qui définit la spiritualité de la Compagnie de Notre-Dame <sup>27</sup>.

En ayant conscience que la foi est un don, éduquer à la transcendance est un appel à être, personnellement et collectivement, témoins et référents du Dieu de Jésus-Christ<sup>28</sup>. Cela nous engage à “entretenir la flamme”, à partager et à diffuser cette lumière.

---

<sup>27</sup> “Trouver Dieu en toutes choses” et “contemplation dans l'action” sont des expressions appartenant à la spiritualité ignatienne. Elles expriment une façon concrète de relation avec Dieu: son amour pour le créé nous invite à découvrir tout ce qui existe comme lieu de rencontre avec Lui, à nous voir nous-mêmes comme instruments entre ses mains et à collaborer de manière active à son œuvre créatrice. Cf. Exercices Spirituels n° 23.

<sup>28</sup> XVIème Chapitre Général, o. c., p. 29.n°3.



## Traditions qui nous identifient

### 21. Fête de la Présentation de Notre-Dame au Temple

Faire mémoire, chaque 21 novembre, de cette tradition, nous renvoie à Notre-Dame. Sainte Jeanne de Lestonnac a voulu *"consacrer les écolières à la Sainte Vierge en les mettant sous sa protection, et en les exhortant à se porter d'elles-mêmes à cette consécration, afin d'honorer et d'imiter, chacune dans l'état où Dieu l'appellerait, cette divine Mère"*<sup>29</sup>. Marie devient donc ainsi un modèle et une référence, la compagne qui, à nos côtés, nous montre la manière d'être et de nous situer dans la vie.

Cette Fête, qui se célèbre selon les caractéristiques particulières de chaque contexte, comporte une signification commune: la présence de Marie, Notre-Dame, dans tous nos projets.

### 22. Fête de Sainte Jeanne de Lestonnac

Le 15 mai 1949, l'Église a ratifié la vie et le Projet Éducatif de Jeanne de Lestonnac en la déclarant Sainte. Depuis lors, tous les ans à cette date, nous célébrons la Fête de Sainte Jeanne, en reconnaissance envers elle et envers toutes les personnes qui ont rendu possible, et continuent de rendre possible en différents pays du monde, sa manière propre d'éduquer.

*"Tendre la main"*

*de façon éducative, à la manière de  
Sainte Jeanne de Lestonnac, donne sens et vigueur aux  
Institutions éducatives de la Compagnie de Notre-Dame*

<sup>29</sup> H.O. (1994) p. 123.

n°1 • ODN Bordeaux



odn Bordeaux